



Bygge rækkefølge:  
 Byggefelt 1  
 Byggefelt 6  
 Byggefelt 3  
 Byggefelt 4  
 Byggefelt 2  
 Byggefelt 5

Nr.	Bygning	Etageareal	Overdækning
1a	Hotel	395,1 m <sup>2</sup>	57,3 m <sup>2</sup>
1b	Fællesfaciliter	51,3 m <sup>2</sup>	
1c	Hotel	395,1 m <sup>2</sup>	64,3 m <sup>2</sup>
Ialt byggefelt 1		841,5 m <sup>2</sup>	121,6 m <sup>2</sup>
2a	Hotel	275,0 m <sup>2</sup>	19,5 m <sup>2</sup>
2b	Fællesfaciliter	50,0 m <sup>2</sup>	
2c	Hotel	275,0 m <sup>2</sup>	19,5 m <sup>2</sup>
Ialt byggefelt 2		600,0 m <sup>2</sup>	39,0 m <sup>2</sup>
3a	Hotel	275,0 m <sup>2</sup>	19,5 m <sup>2</sup>
3b	Fællesfaciliter	50,0 m <sup>2</sup>	
3c	Hotel	250,0 m <sup>2</sup>	19,4 m <sup>2</sup>
Ialt byggefelt 3		575,0 m <sup>2</sup>	38,9 m <sup>2</sup>
4a	Hotel	395,1 m <sup>2</sup>	57,3 m <sup>2</sup>
4b	Fællesfaciliter	51,1 m <sup>2</sup>	
4c	Hotel	250,0 m <sup>2</sup>	38,5 m <sup>2</sup>
Ialt byggefelt 4		696,2 m <sup>2</sup>	95,8 m <sup>2</sup>
5a	Hotel	373,0 m <sup>2</sup>	57,2 m <sup>2</sup>
5b	Fællesfaciliter	51,1 m <sup>2</sup>	
5c	Hotel	373,0 m <sup>2</sup>	64,3 m <sup>2</sup>
Ialt byggefelt 5		797,1 m <sup>2</sup>	121,5 m <sup>2</sup>
6a	Hotel	441,0 m <sup>2</sup>	58,3 m <sup>2</sup>
6b	Fællesfaciliter	55,2 m <sup>2</sup>	8,0 m <sup>2</sup>
6c	Hotel	441,0 m <sup>2</sup>	58,3 m <sup>2</sup>
Ialt byggefelt 6		937,2 m <sup>2</sup>	124,6 m <sup>2</sup>
Ialt		4.447,0 m <sup>2</sup>	541,4 m <sup>2</sup>

Matrikel nr. 9a, Lundeborg By, Oure 17.048 m<sup>2</sup>  
 Matrikel nr. 9b, Lundeborg By, Oure 8.036 m<sup>2</sup>  
 Grund areal i alt 25.354 m<sup>2</sup>

Bebyggelsesprocent = 17,5 %

- Signatur:
- Eksisterende hæk/beplantning
  - Eksisterende træ der muligvis kan bevares
  - Byggefeltet i henhold til lokalplan 641
  - Skel
  - Højdekurver
  - Affalds molok (A og B)
  - P-plads (2,7 m bred og 5 m dyb). Alle P-pladser forberedes for ladestander til el bil
  - P-plads med ladestander til el bil (15 stk. i alt)
  - Handicap P-plads (3,5 m bred og 5 m dyb). 1 stk. pr. hotellejlighed

104 stk. P-pladser til 312 stk. sengepladser = 1 stk. P-plads pr. 3 personer  
 + 19 stk. offentligt tilgængelige P-pladser. Ialt 123 stk. P-pladser

104 P-pladser svarer til:  
 6,0 stk. P-pladser for 250 m<sup>2</sup> hotel  
 6,6 stk. P-pladser for 275 m<sup>2</sup> hotel  
 9,3 stk. P-pladser for 373 m<sup>2</sup> hotel  
 10,7 stk. P-pladser for 395 m<sup>2</sup> hotel  
 10,7 stk. P-pladser for 441 m<sup>2</sup> hotel

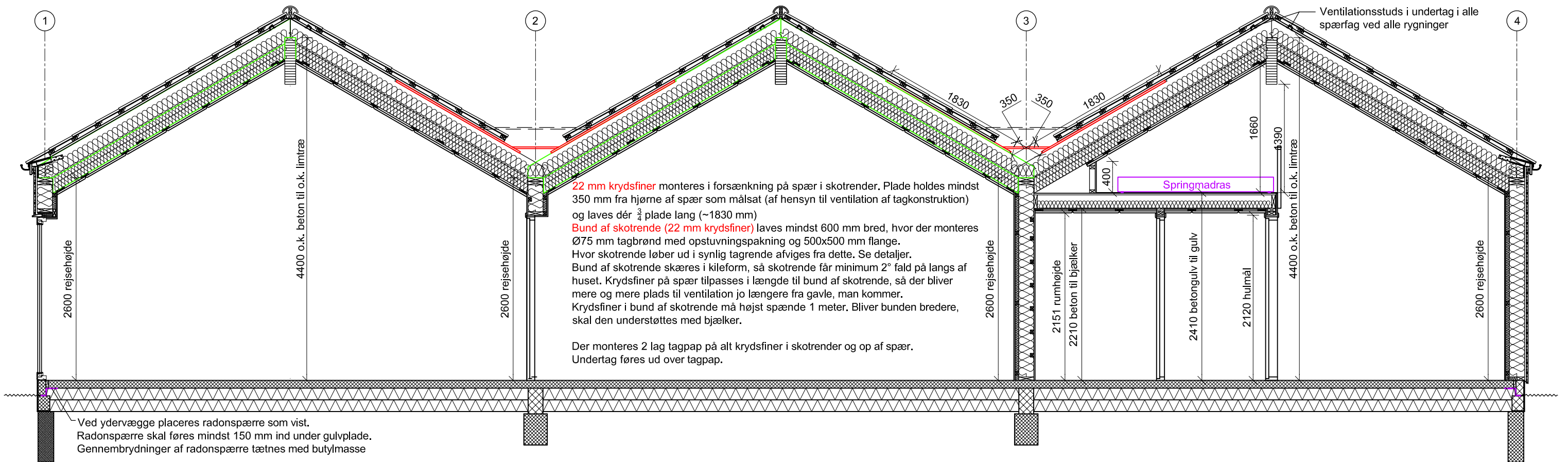
Befæstede arealer:

Tage	4.988,4 m <sup>2</sup>
Fliseterasser der ikke er under tag:	1.222,3 m <sup>2</sup>
Grus (stier og parkeringspladser 4.933 m <sup>2</sup> * 0,6)	2.959,8 m <sup>2</sup>
Asfalt med OB belægning (fordelingsveje)	2.167,0 m <sup>2</sup>
I alt	11.337,5 m <sup>2</sup>

Befæstigelsesgrad (11.037,5 / 25354 \* 100) 44,7 %







22 mm krydsfiner monteres i forsækning på spær i skotrender. Plade holdes mindst 350 mm fra hjørne af spær som målsat (af hensyn til ventilation af tagkonstruktion) og laves dér  $\frac{2}{3}$  plade lang (~1830 mm)  
 Bund af skotrende (22 mm krydsfiner) laves mindst 600 mm bred, hvor der monteres Ø75 mm tagbrønd med opstuvningspakning og 500x500 mm flange. Hvor skotrende løber ud i synlig tagrende afviges fra dette. Se detaljer. Bund af skotrende skæres i kileform, så skotrende får minimum 2° fald på langs af huset. Krydsfiner på spær tilpasses i længde til bund af skotrende, så der bliver mere og mere plads til ventilation jo længere fra gavle, man kommer. Krydsfiner i bund af skotrende må højst spænde 1 meter. Bliver bunden bredere, skal den understøttes med bjælker.

Der monteres 2 lag tagpap på alt krydsfiner i skotrender og op af spær. Undertag føres ud over tagpap.

Ved ydervægge placeres radonspærre som vist. Radonspærre skal føres mindst 150 mm ind under gulvplade. Gennembrydninger af radonspærre tættes med butylmasse

Ventilationsstuds i undertag i alle spærfag ved alle rygninger

Tag (30°):  
 Sort dobbelt S betontagsten og vindskedesten rygninger fastgøres med skruer  
 38x73 mm T1 lægter - afstand iht. fabrikantens anvisninger  
 25x50 mm trykimp. afstandslister  
 Diffusionstæt undertag  
 45x245 mm bjælkespær pr. 1000 mm  
 240 mm isolering kl. 34 (95 + 145 mm)  
 45x170 mm påføring på spær  
 95 mm isolering kl. 34  
 2 mm udglødet jerntråd pr. 300 mm  
 0,2 mm plastfolie  
 (samlinger tapes - klemmes mod begrænsninger i elastisk fugemasse)  
**Der skal være fast underlag under alle samlinger i dampspærre.**  
 22x100 mm forskalling  
 Træbeton

Plastmo Stål Plus tagrender monteret på konsoljern  
 Rygningsbånd - skal være med ventilation

Ydervægge:  
 Træ beklædning ifølge materialebeskrivelse (føres 45 mm ned af lecablok)  
 25x50 mm lodrette trykimp. afstandslister (føres 20 mm ned af lecablok)  
 Isola musebånd mellem afstandslister  
 Vindpap  
 45x195 mm lodret konstruktionstræ pr. 600 mm  
 Bundrem: 45x95 mm trykimp. tømmer på murpap PF 2000  
 Toprem: 2 stk. 45x195 mm konstruktionstræ - sammenskrues pr. 300 mm  
 195 mm mineraluld kl. 32  
 0,2 mm plastfolie  
 (samlinger tapes - klemmes mod begrænsninger i elastisk fugemasse).  
**Der skal være fast underlag under alle samlinger i dampspærre.**

Ved badeværelser:  
 45x45 mm vandrette lægter pr. 300 mm  
 45 mm mineraluld kl. 32  
 15 mm fibergips

Ved fibergips i ikke-vådrum:  
 45x45 mm vandrette lægter pr. 450 mm  
 45 mm mineraluld kl. 32  
 12,5 mm fibergips

Ved øvrige rum:  
 45x45 mm vandrette lægter pr. 900 mm  
 45 mm mineraluld kl. 32  
 Vægbeklædning iht. materialebeskrivelse

Bærende skillevægge under skotrender:  
 45x195 mm lodret konstruktionstræ pr. 600 mm  
 195 mm isolering  
 45x45 mm vandrette lægter pr. 300 / 450 / 900 mm afhængig af væggens placering sidder lægter på siden af stolper eller mellem stolper  
 Vægbeklædning (profilbrædder / fibergips iht. materialebeskrivelse)

Skillevægge:  
 "Ramme" omkring væggen opbygges af 45x70 mm reglar eller 45x95 mm reglar.

Vandrette reglar:  
 pr. 900 mm ved profilbrædder  
 pr. 450 mm ved fibergips i ikke-vådrum  
 pr. 300 mm ved fibergips i vådrum

45 mm / 95 mm isolering  
 Vægbeklædning (profilbrædder / fibergips iht. materialebeskrivelse)

Gulv:  
 Gulvbelægning (laminatgulv/vinyl/klinker)  
 0,11 mm plastfolie  
 100 mm beton med armeringsnet med overlæg og gulvvarmeslanger.  
 0,11 mm plastfolie (alternativt skummes revner/huller i isolering, så beton ikke kan løbe ned i disse)  
 Beton udlægges med tolerance på +/- 2 mm.  
 30 mm polystyren kantisolering  
 300 mm trykfast isolering kl. 38 (S80)

Fundamenter : se fundamentsplan

Døre/vinduer:  
 Iht. materialebeskrivelse.

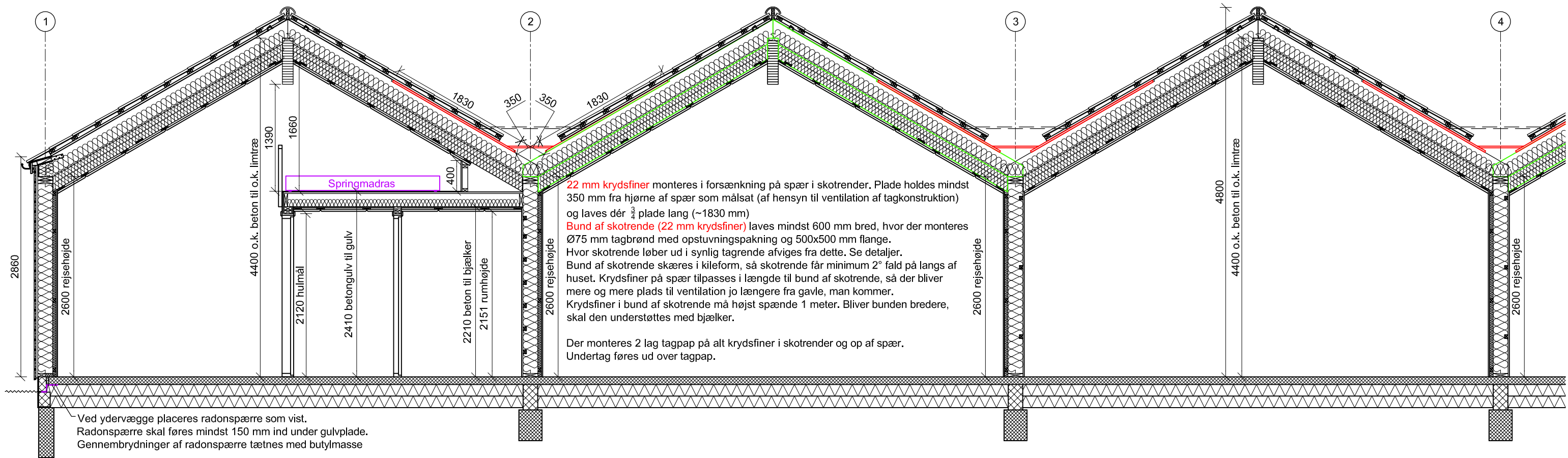
Bemærk der skal være 5 mm luft mellem dørbåde og aluskinner (12 mm ved badeværelser).  
 Gælder ikke branddøre.

Følgende steder i badeværelser behandles med MK godkendt vandtætningsbehandling:  
 - Hele gulvet og 100 mm op af alle vægge  
 - I bruseniche i 2300 mm højde

Følgende steder i poolrum behandles med MK godkendt vandtætningsbehandling:  
 - Hele gulvet og alle vægge i fuld højde

Se iøvrigt SBI anvisning nr. 252

Placering af ovenlysvinduer:  
 Ovenlys på hemse placeres, så der er 2 hele tagsten mellem ovenlys og rygning.  
 Øverste lysninger laves vinkelret på tag/loft.  
 Nederste lysninger laves lodrette.



Tag (30°):  
 Sort dobbelt S betontagsten og vindskedesten rygninger fastgøres med skruer  
 38x73 mm T1 lægter - afstand iht. fabrikantens anvisninger  
 25x50 mm trykimp. afstandslister  
 Diffusionstæt undertag  
 45x245 mm bjælkespær pr. 1000 mm  
 240 mm isolering kl. 34 (95 + 145 mm)  
 45x170 mm påføring på spær  
 95 mm isolering kl. 34  
 2 mm udglødet jerntråd pr. 300 mm  
 0,2 mm plastfolie  
 (samlinger tapes - klemmes mod begrænsninger i elastisk fugemasse)  
**Der skal være fast underlag under alle samlinger i dampspærre.**  
 22x100 mm forskalling  
 Træbeton

Plastmo Stål Plus tagrender monteret på konsoljern  
 Rygningsbånd - skal være med ventilation

Ydervægge:  
 Træ beklædning ifølge materialebeskrivelse (føres 45 mm ned af lecablok)  
 25x50 mm lodrette trykimp. afstandslister (føres 20 mm ned af lecablok)  
 Isola musebånd mellem afstandslister  
 Vindpap  
 45x195 mm lodret konstrukstræ pr. 600 mm  
 Bundrem: 45x95 mm trykimp. tømmer på murpap PF 2000  
 Toprem: 2 stk. 45x195 mm konstrukstræ  
 - sammenskrues pr. 300 mm  
 195 mm mineraluld kl. 32  
 0,2 mm plastfolie  
 (samlinger tapes - klemmes mod begrænsninger i elastisk fugemasse).  
**Der skal være fast underlag under alle samlinger i dampspærre.**

Ved badeværelser:  
 45x45 mm vandrette lægter pr. 300 mm  
 45 mm mineraluld kl. 32  
 15 mm fibergips

Ved fibergips i ikke-vådrum:  
 45x45 mm vandrette lægter pr. 450 mm  
 45 mm mineraluld kl. 32  
 12,5 mm fibergips

Ved øvrige rum:  
 45x45 mm vandrette lægter pr. 900 mm  
 45 mm mineraluld kl. 32  
 Vægbeklædning iht. materialebeskrivelse

Bærende skillevægge under skotrender:  
 45x195 mm lodret konstrukstræ pr. 600 mm  
 195 mm isolering  
 45x45 mm vandrette lægter pr. 300 / 450 / 900 mm  
 afhængig af væggens placering sidder lægter på siden af stolper eller mellem stolper  
 Vægbeklædning (profilbrædder / fibergips iht. materialebeskrivelse)

Skillevægge:  
 "Ramme" omkring væggen opbygges af 45x70 mm reglar eller 45x95 mm reglar.

Vandrette reglar:  
 pr. 900 mm ved profilbrædder  
 pr. 450 mm ved fibergips i ikke-vådrum  
 pr. 300 mm ved fibergips i vådrum

45 mm / 95 mm isolering  
 Vægbeklædning (profilbrædder / fibergips iht. materialebeskrivelse)

Gulv:  
 Gulvbelægning (laminatgulv/vinyl/klinker)  
 0,11 mm plastfolie  
 100 mm beton med armeringsnet med overlæg og gulvvarmeslanger.  
 0,11 mm plastfolie  
 (alternativt skummes revner/huller i isolering, så beton ikke kan løbe ned i disse)  
 Beton udlægges med tolerance på +/- 2 mm.  
 30 mm polystyren kantisolering  
 300 mm trykfast isolering kl. 38 (S80)

Fundamenter : se fundamentsplan

Døre/vinduer:  
 Iht. materialebeskrivelse.

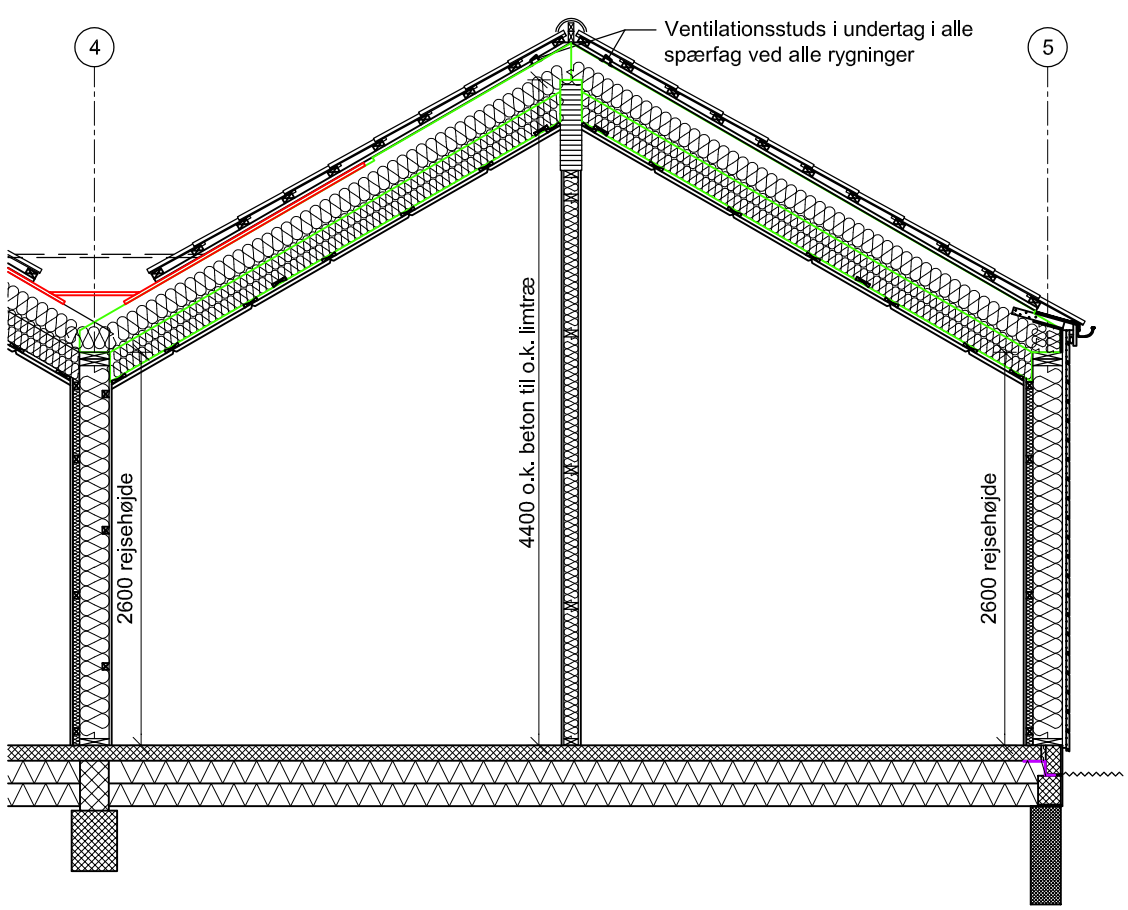
Bemærk der skal være 5 mm luft mellem dørbåde og aluskinner (12 mm ved badeværelser).  
 Gælder ikke branddøre.

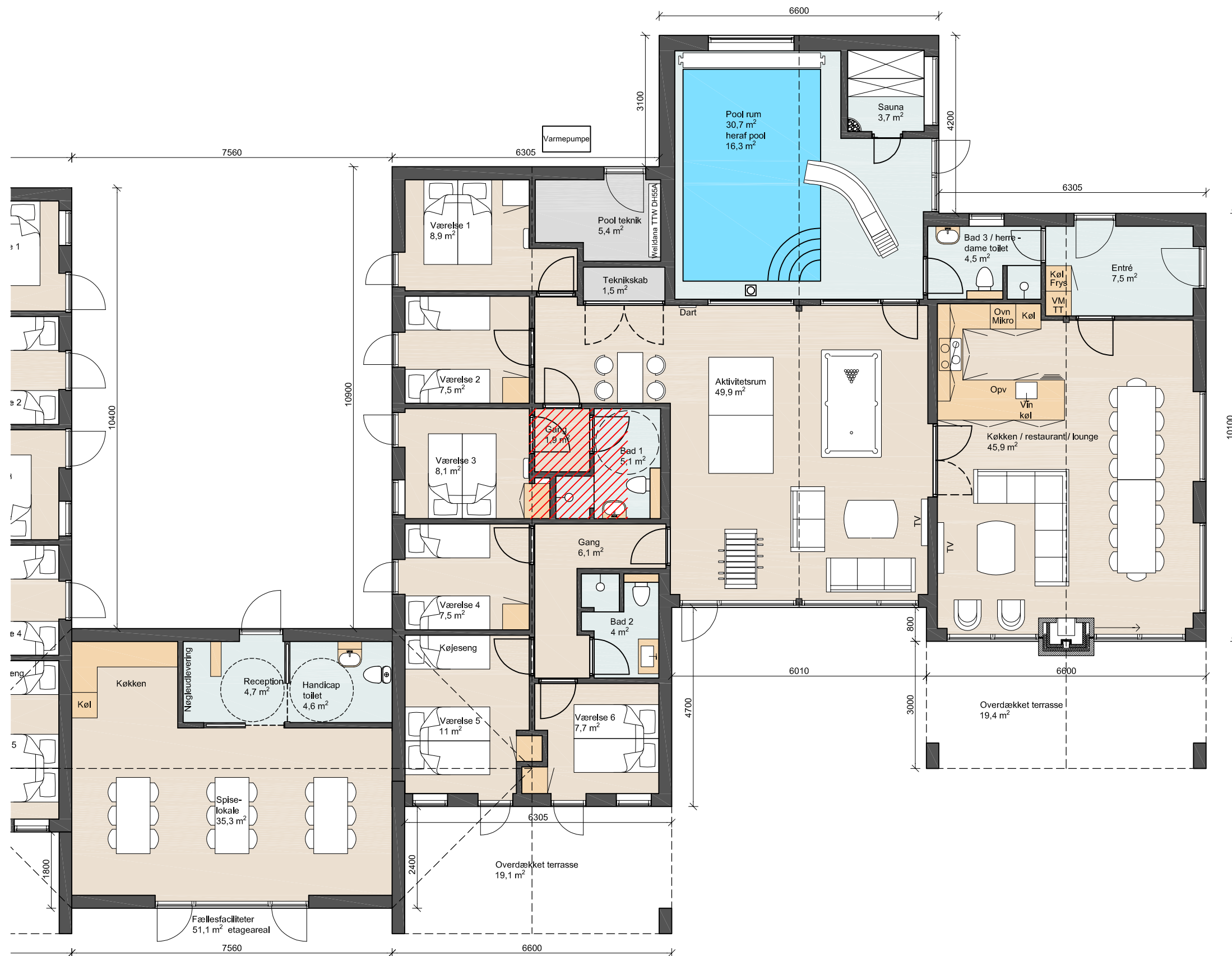
Følgende steder i badeværelser behandles med MK godkendt vandtætningsbehandling:  
 - Hele gulvet og 100 mm op af alle vægge  
 - I bruseniche i 2300 mm højde

Følgende steder i poolrum behandles med MK godkendt vandtætningsbehandling:  
 - Hele gulvet og alle vægge i fuld højde

Se iøvrigt SBI anvisning nr. 252

Placering af ovenlysvinduer:  
 Ovenlys på hemse placeres, så der er 2 hele tagsten mellem ovenlys og rygning.  
 Øverste lysninger laves vinkelret på tag/loft.  
 Nederste lysninger laves lodrette.

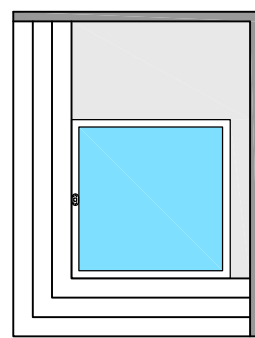




250 m<sup>2</sup> etageareal + 38,5 m<sup>2</sup> overdækning  
 18 personer fordelt på 2 værelsesafdelinger med i alt 6 værelser:

- 2 værelser med dobbeltsenge
- 2 værelser med 2 enkelt senge
- 1 værelse med dobbeltseng og privat handicapvenligt badeværelse
- 1 familieværelse med dobbeltseng og køjeseng
- 2 hemse med hver 2 sovepladser

3 badeværelser  
 Gulvareal på hemse er 6 m<sup>2</sup> (vist med rød skravering). Beregningsmæssigt



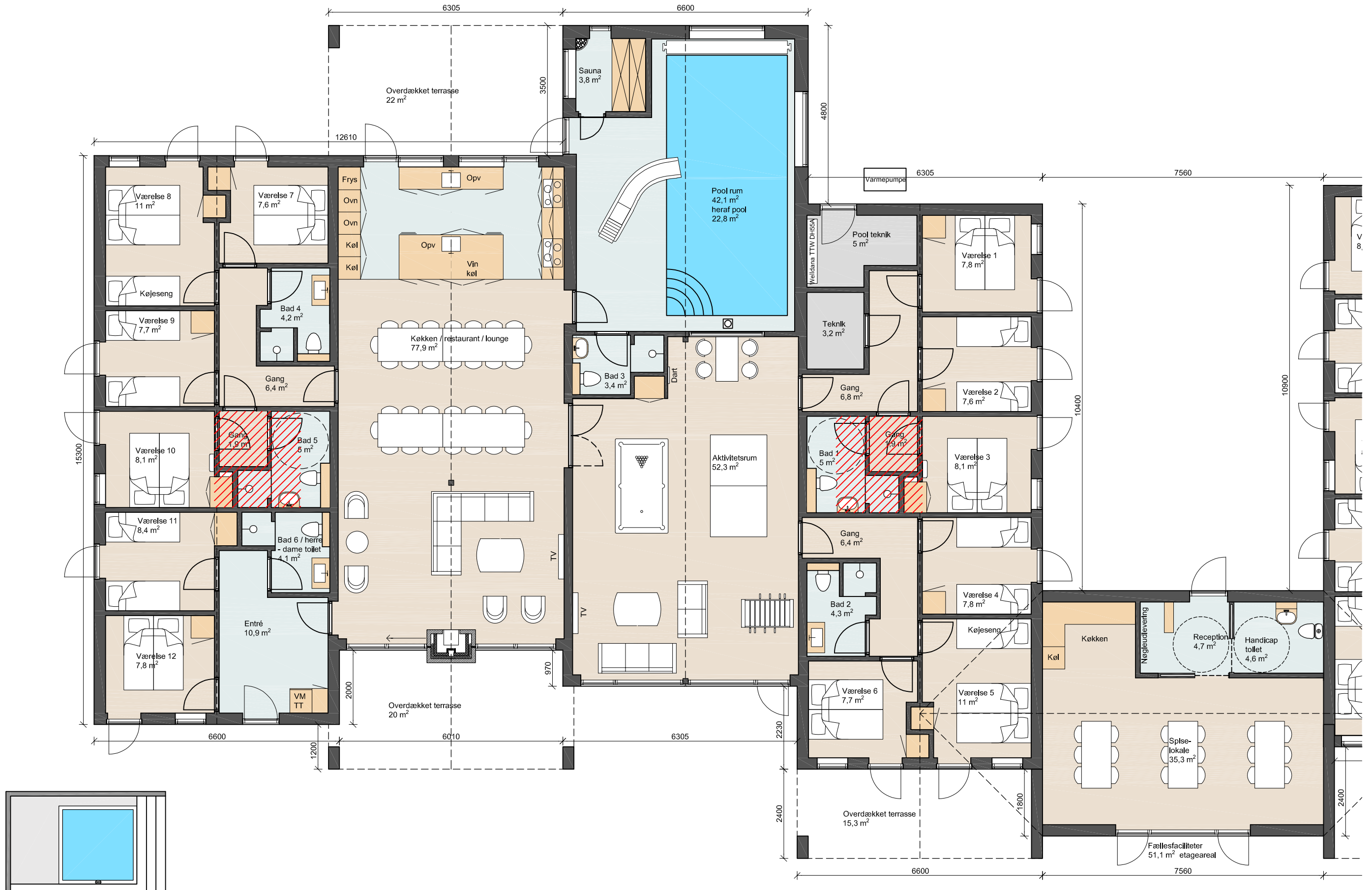
395,1 m<sup>2</sup> etageareal + 57,3 m<sup>2</sup> overdækket terrasse

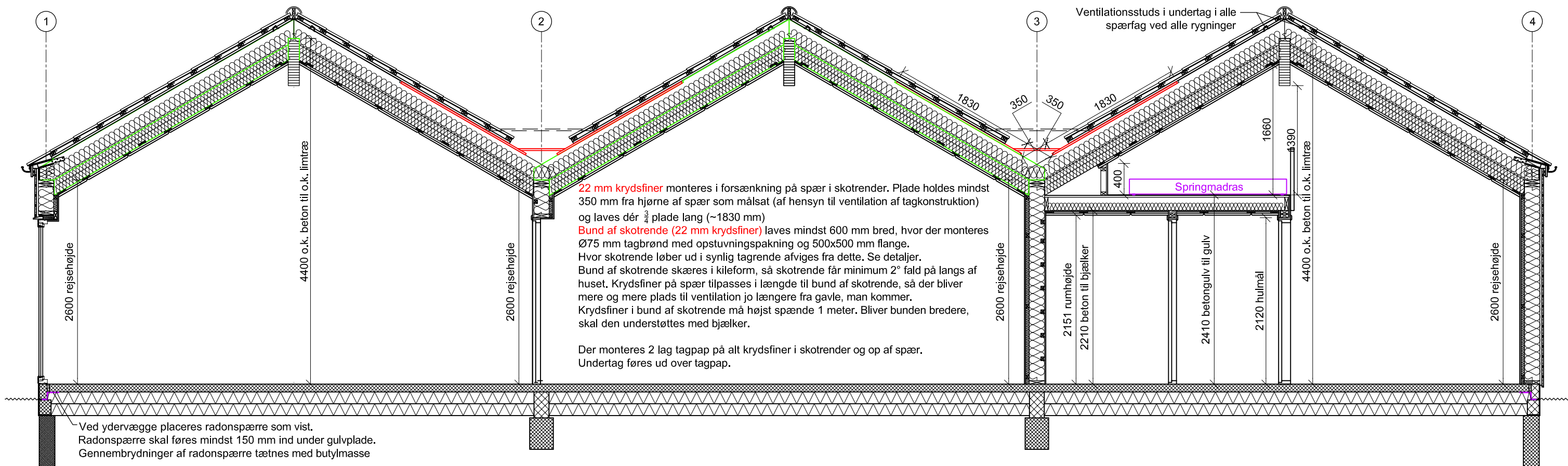
32 personer fordelt på 4 værelsesafdelinger med i alt 12 værelser:

- 4 værelser med dobbeltsenge
- 4 værelser med 2 enkelt senge
- 2 værelser med dobbeltseng og privat handicapvenligt badeværelse
- 2 familieværelse med dobbeltseng og køjeseng
- 2 hemse hver med 2 sovepladser

6 badeværelser

Gulvareal på hemse er 6 m<sup>2</sup> (vist med rød skravering). Beregningsmæssigt areal er 4 m<sup>2</sup>





22 mm krydsfiner monteres i forsænkning på spær i skotrender. Plade holdes mindst 350 mm fra hjørne af spær som målsat (af hensyn til ventilation af tagkonstruktion) og laves dér  $\frac{3}{4}$  plade lang (~1830 mm)  
 Bund af skotrende (22 mm krydsfiner) laves mindst 600 mm bred, hvor der monteres Ø75 mm tagbrønd med opstøvningspakning og 500x500 mm flange. Hvor skotrende løber ud i synlig tagrende afviges fra dette. Se detaljer. Bund af skotrende skæres i kileform, så skotrende får minimum 2° fald på langs af huset. Krydsfiner på spær tilpasses i længde til bund af skotrende, så der bliver mere og mere plads til ventilation jo længere fra gavle, man kommer. Krydsfiner i bund af skotrende må højst spænde 1 meter. Bliver bunden bredere, skal den understøttes med bjælker.

Der monteres 2 lag tagpap på alt krydsfiner i skotrender og op af spær. Undertag føres ud over tagpap.

Tag (30°):  
 Sort dobbelt S betontagsten og vindskedesten  
 rygninger fastgøres med skruer  
 38x73 mm T1 lægter - afstand iht. fabrikantens anvisninger  
 25x50 mm trykimp. afstandslister  
 Diffusionstæt undertag  
 45x245 mm bjælkespær pr. 1000 mm  
 240 mm isolering kl. 34 (95 + 145 mm)  
 45x170 mm påføring på spær  
 95 mm isolering kl. 34  
 2 mm udglødet jerntråd pr. 300 mm  
 0,2 mm plastfolie  
 (samlinger tapes - klemmes mod begrænsninger i elastisk fugemasse)  
**Der skal være fast underlag under alle samlinger i dampspærre.**  
 22x100 mm forskalling  
 Træbeton

Plastmo Stål Plus tagrender monteret på konsoljern  
 Rygningsbånd - skal være med ventilation

Ydervægge:  
 Træ beklædning ifølge materialebeskrivelse (føres 45 mm ned af lecablok)  
 25x50 mm lodrette trykimp. afstandslister (føres 20 mm ned af lecablok)  
 Isola musebånd mellem afstandslister  
 Vindpap  
 45x195 mm lodret konstruktionstræ pr. 600 mm  
 Bundrem: 45x95 mm trykimp. tømmer på murpap PF 2000  
 Toprem: 2 stk. 45x195 mm konstruktionstræ  
 - sammenskrues pr. 300 mm  
 195 mm mineraluld kl. 32  
 0,2 mm plastfolie  
 (samlinger tapes - klemmes mod begrænsninger i elastisk fugemasse).  
**Der skal være fast underlag under alle samlinger i dampspærre.**

Ved badeværelser:  
 45x45 mm vandrette lægter pr. 300 mm  
 45 mm mineraluld kl. 32  
 15 mm fibergips

Ved fibergips i ikke-vådrum:  
 45x45 mm vandrette lægter pr. 450 mm  
 45 mm mineraluld kl. 32  
 12,5 mm fibergips

Ved øvrige rum:  
 45x45 mm vandrette lægter pr. 900 mm  
 45 mm mineraluld kl. 32  
 Vægbeklædning iht. materialebeskrivelse

Bærende skillevægge under skotrender:  
 45x195 mm lodret konstruktionstræ pr. 600 mm  
 195 mm isolering  
 45x45 mm vandrette lægter pr. 300 / 450 / 900 mm  
 afhængig af væggens placering sidder lægter på siden af stolper eller mellem stolper  
 Vægbeklædning (profilbrædder / fibergips iht. materialebeskrivelse)

Skillevægge:  
 "Ramme" omkring væggen opbygges af 45x70 mm reglar eller 45x95 mm reglar.

Vandrette reglar:  
 pr. 900 mm ved profilbrædder  
 pr. 450 mm ved fibergips i ikke-vådrum  
 pr. 300 mm ved fibergips i vådrum

45 mm / 95 mm isolering  
 Vægbeklædning (profilbrædder / fibergips iht. materialebeskrivelse)

Gulv:  
 Gulvbelægning (laminatgulv/vinyl/klinker)  
 0,11 mm plastfolie  
 100 mm beton med armeringsnet med overlæg og gulvvarmeslanger.  
 0,11 mm plastfolie  
 (alternativt skummes revner/huller i isolering, så beton ikke kan løbe ned i disse)  
 Beton udlægges med tolerance på +/- 2 mm.  
 30 mm polystyren kantisolering  
 300 mm trykfast isolering kl. 38 (S80)

Fundamenter : se fundamentsplan

Døre/vinduer:  
 Iht. materialebeskrivelse.

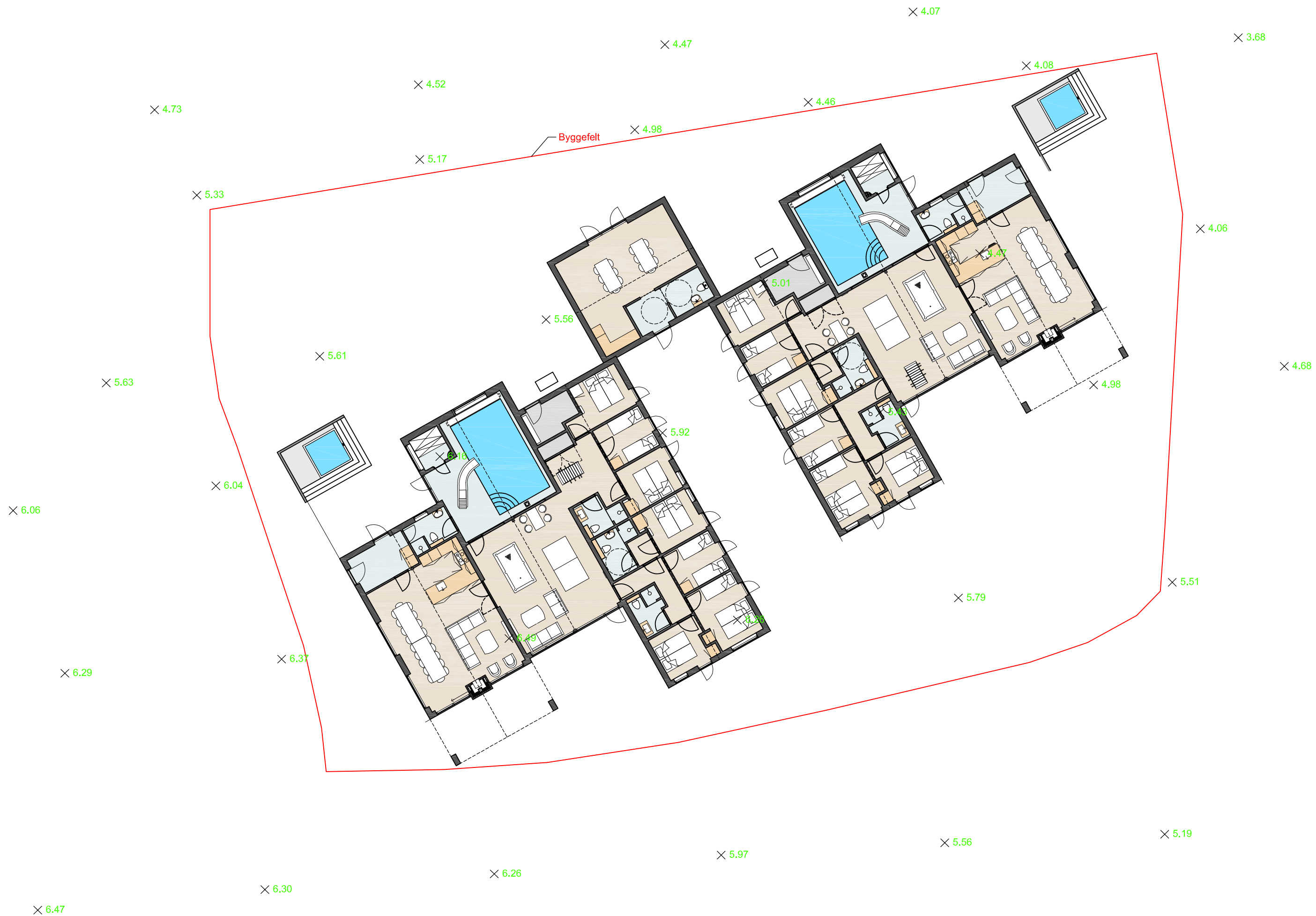
Bemærk der skal være 5 mm luft mellem dørbåde og aluskinner (12 mm ved badeværelser).  
 Gælder ikke branddøre.

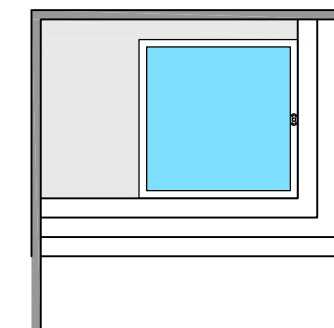
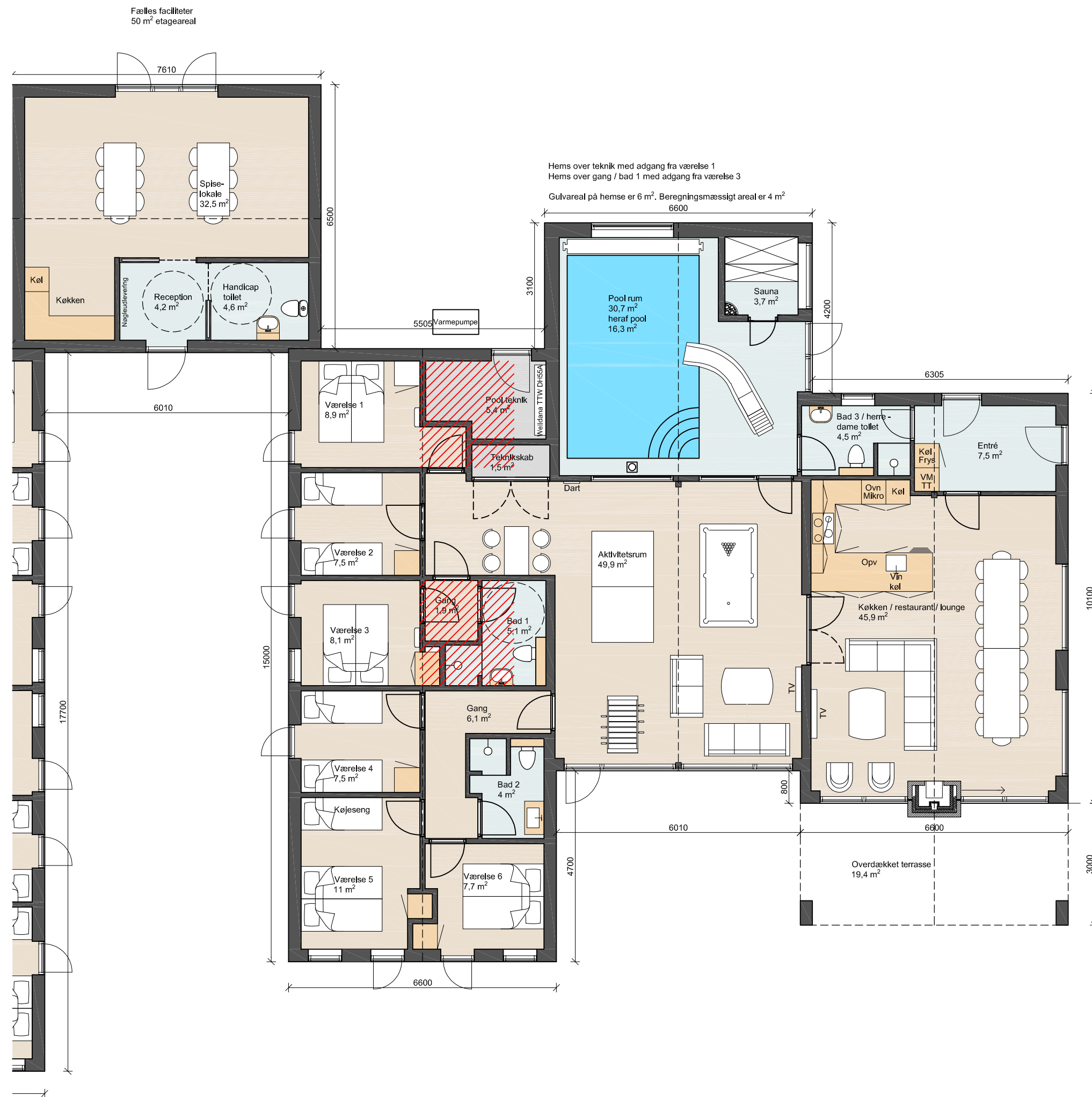
Følgende steder i badeværelser behandles med MK godkendt vandtætningsbehandling:  
 - Hele gulvet og 100 mm op af alle vægge  
 - I bruseniche i 2300 mm højde

Følgende steder i poolrum behandles med MK godkendt vandtætningsbehandling:  
 - Hele gulvet og alle vægge i fuld højde

Se iøvrigt SBI anvisning nr. 252

Placering af ovenlysvinduer:  
 Ovenlys på hemse placeres, så der er 2 hele tagsten mellem ovenlys og rygning.  
 Øverste lysninger laves vinkelret på tag/loft.  
 Nederste lysninger laves lodrette.





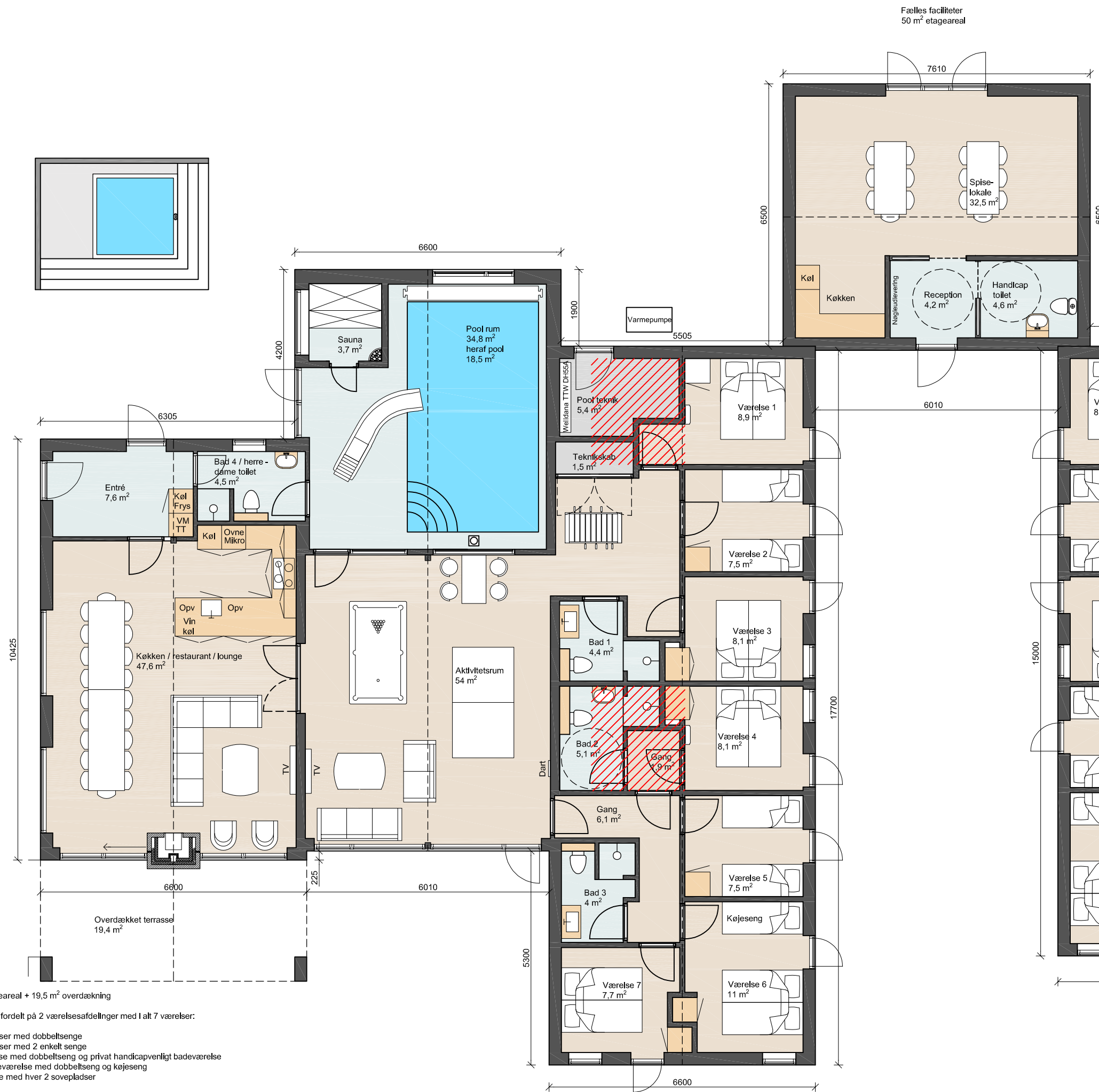
250 m<sup>2</sup> etageareal +  
19,4 m<sup>2</sup> overdækning

18 personer fordelt på 2 værelsesafdelinger med i alt 6 værelser:

- 2 værelser med dobbeltsenge
- 2 værelser med 2 enkelt senge
- 1 værelse med dobbeltseng og privat handicapvenligt badeværelse
- 1 familleværelse med dobbeltseng og køjeseng
- 2 hems med hver 2 sovepladser

3 badeværelser

Gulvareal på hems er 6 m<sup>2</sup> (vist med rød skravering).  
Beregningsmæssigt areal er 4 m<sup>2</sup>



275 m<sup>2</sup> etageareal + 19,5 m<sup>2</sup> overdækning

20 personer fordelt på 2 værelsesafdelinger med i alt 7 værelser:

- 3 værelser med dobbeltsenge
- 2 værelser med 2 enkelt senge
- 1 værelse med dobbeltseng og privat handicapvenligt badeværelse
- 1 familieværelse med dobbeltseng og køjeseng
- 2 hemse med hver 2 sovepladser

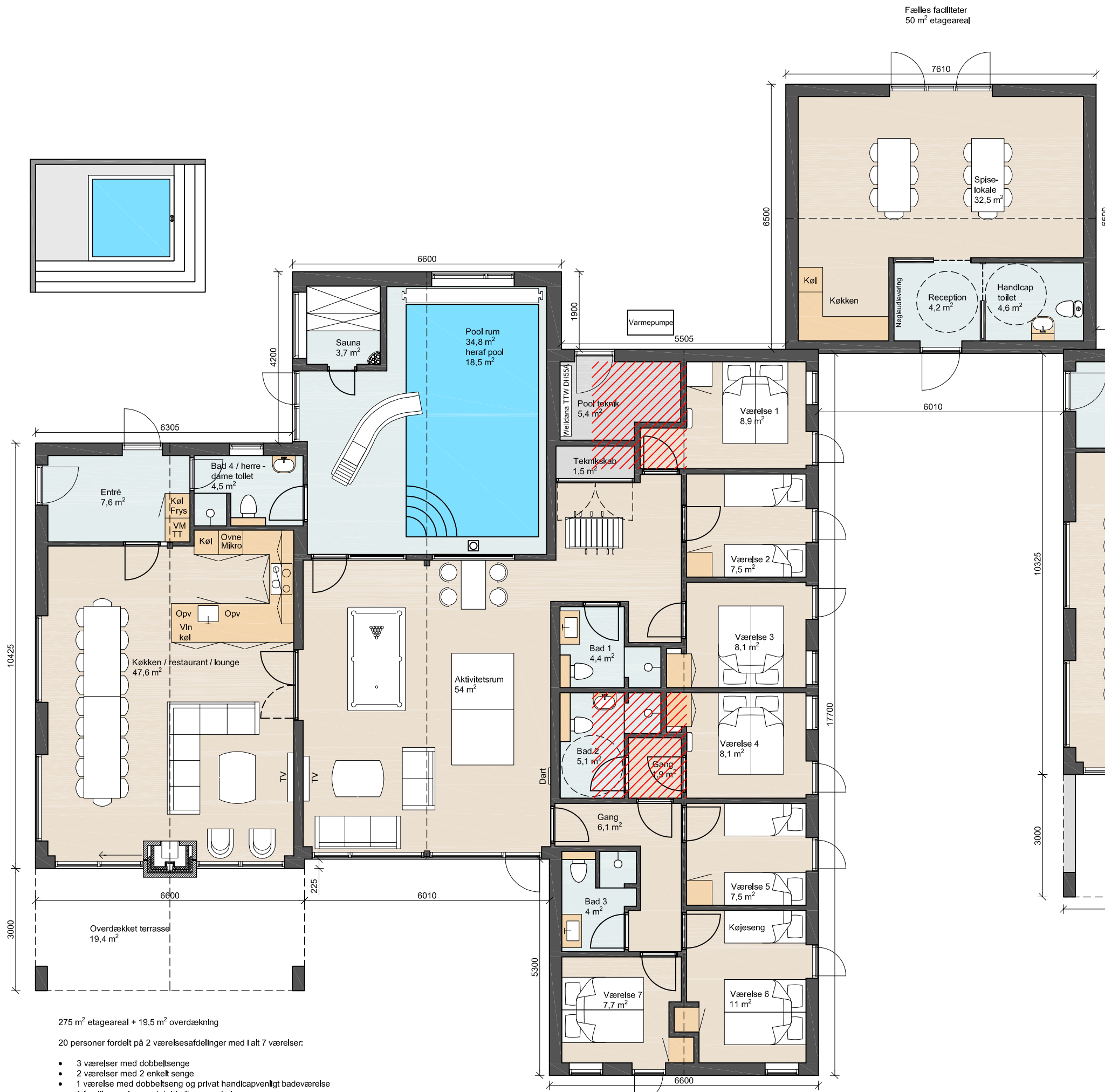
4 badeværelser

Gulvareal på hemse er 6 m<sup>2</sup> (vist med rød skravering).  
Beregningsmæssigt areal er 4 m<sup>2</sup>









Fælles faciliteter  
50 m² etageareal

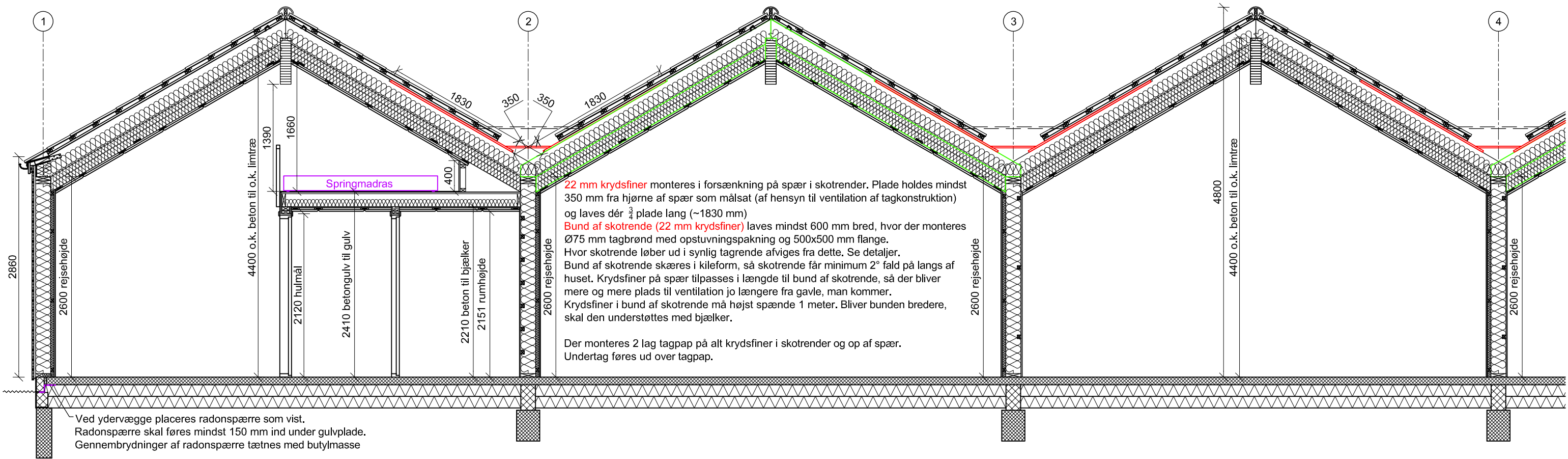
275 m² etageareal + 19,5 m² overdækning

20 personer fordelt på 2 værelsesafdelinger med i alt 7 værelser:

- 3 værelser med dobbeltsenge
- 2 værelser med 2 enkelt senge
- 1 værelse med dobbeltseng og privat handicapvenligt badeværelse
- 1 familieværelse med dobbeltseng og køjeseng
- 2 hemse med hver 2 sovepladser

4 badeværelser

Gulvareal på hemse er 6 m² (vst med rød skravering).  
Beregningsmæssigt areal er 4 m²



22 mm krydsfiner monteres i forsænkning på spær i skotrender. Plade holdes mindst 350 mm fra hjørne af spær som målsat (af hensyn til ventilation af tagkonstruktion) og laves dér  $\frac{3}{4}$  plade lang (~1830 mm)  
**Bund af skotrende (22 mm krydsfiner)** laves mindst 600 mm bred, hvor der monteres Ø75 mm tagbrønd med opstuvningspakning og 500x500 mm flange. Hvor skotrende løber ud i synlig tagrende afviges fra dette. Se detaljer. Bund af skotrende skæres i kileform, så skotrende får minimum 2° fald på langs af huset. Krydsfiner på spær tilpasses i længde til bund af skotrende, så der bliver mere og mere plads til ventilation jo længere fra gavle, man kommer. Krydsfiner i bund af skotrende må højst spænde 1 meter. Bliver bunden bredere, skal den understøttes med bjælker.  
 Der monteres 2 lag tagpap på alt krydsfiner i skotrender og op af spær. Undertag føres ud over tagpap.

Ved ydervægge placeres radonspærre som vist. Radonspærre skal føres mindst 150 mm ind under gulvplade. Gennembrydninger af radonspærre tættes med butylmasse

Tag (30°):  
 Sort dobbelt S betontagsten og vindskedesten rygninger fastgøres med skruer  
 38x73 mm T1 lægter - afstand iht. fabrikantens anvisninger  
 25x50 mm trykimp. afstandslister  
 Diffusionstæt undertag  
 45x245 mm bjælkespær pr. 1000 mm  
 240 mm isolering kl. 34 (95 + 145 mm)  
 45x170 mm påføring på spær  
 95 mm isolering kl. 34  
 2 mm udglødet jerntråd pr. 300 mm  
 0,2 mm plastfolie  
 (samlinger tapes - klemmes mod begrænsninger i elastisk fugemasse)  
**Der skal være fast underlag under alle samlinger i dampspærre.**  
 22x100 mm forskalling  
 Træbeton

Bærende skillevægge under skotrender:  
 45x195 mm lodret konstrukstræ pr. 600 mm  
 195 mm isolering  
 45x45 mm vandrette lægter pr. 300 / 450 / 900 mm afhængig af væggens placering sidder lægter på siden af stolper eller mellem stolper  
 Vægbeklædning (profilbrædder / fibergips iht. materialebeskrivelse)

Skillevægge:  
 "Ramme" omkring væggen opbygges af 45x70 mm reglar eller 45x95 mm reglar.

Vandrette reglar:  
 pr. 900 mm ved profilbrædder  
 pr. 450 mm ved fibergips i ikke-vådrum  
 pr. 300 mm ved fibergips i vådrum  
 45 mm / 95 mm isolering  
 Vægbeklædning (profilbrædder / fibergips iht. materialebeskrivelse)

Gulv:  
 Gulvbelægning (laminatgulv/vinyl/klinker)  
 0,11 mm plastfolie  
 100 mm beton med armeringsnet med overlæg og gulvvarmeslanger.  
 0,11 mm plastfolie (alternativt skummes revner/huller i isolering, så beton ikke kan løbe ned i disse)  
 Beton udlægges med tolerance på +/- 2 mm.  
 30 mm polystyren kantisolering  
 300 mm trykfast isolering kl. 38 (S80)

Fundamenter : se fundamentsplan

Døre/vinduer:  
 Iht. materialebeskrivelse.

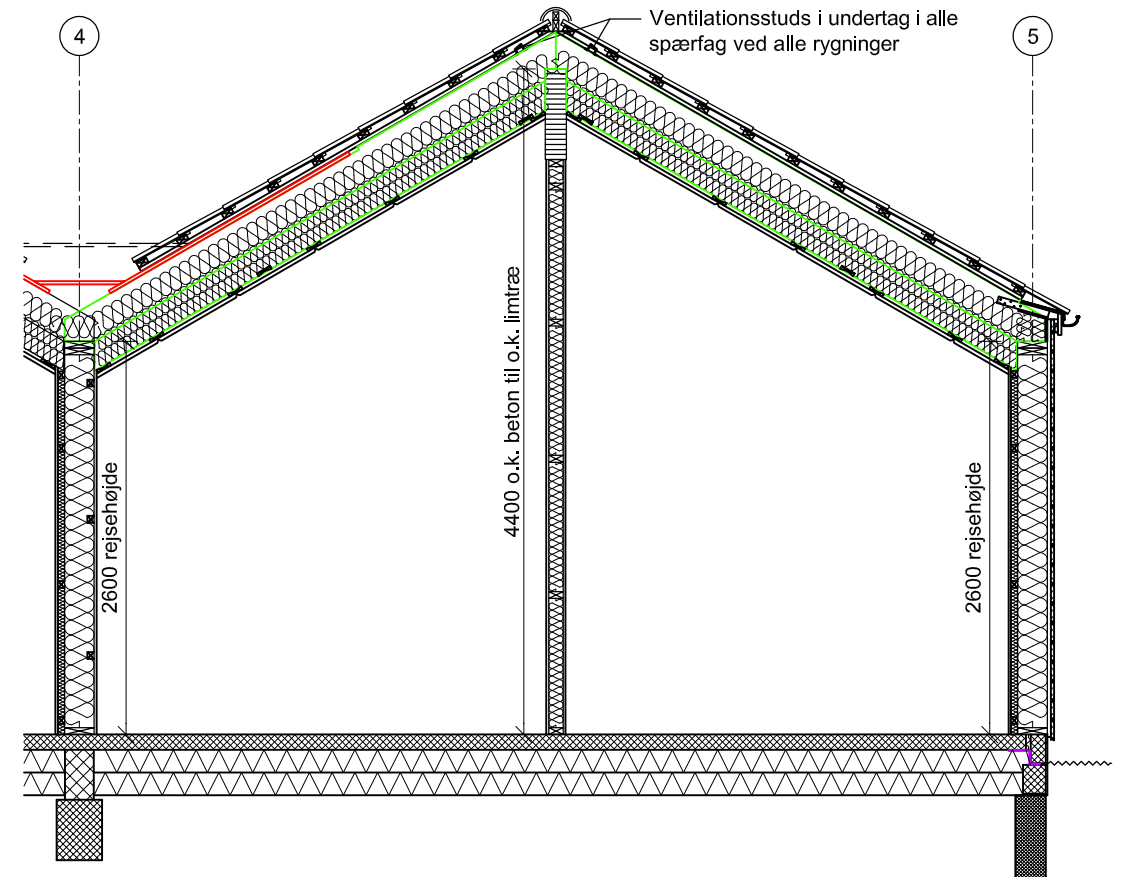
Bemærk der skal være 5 mm luft mellem dørbåde og aluskinner (12 mm ved badeværelser).  
 Gælder ikke branddøre.

Følgende steder i badeværelser behandles med MK godkendt vandtætningsbehandling:  
 - Hele gulvet og 100 mm op af alle vægge  
 - I bruseniche i 2300 mm højde

Følgende steder i poolrum behandles med MK godkendt vandtætningsbehandling:  
 - Hele gulvet og alle vægge i fuld højde

Se iverigt SBI anvisning nr. 252

Placering af ovenlysvinduer:  
 Ovenlys på hemse placeres, så der er 2 hele tagsten mellem ovenlys og rygning.  
 Øverste lysninger laves vinkelret på tag/loft.  
 Nederste lysninger laves lodrette.



Ventilationsstuds i undertag i alle spærfag ved alle rygninger





